

Dans la perspective de la consultation du public prévue par la Directive Cadre sur l'Eau, qui a eu lieu en 2008, la Maison de la Loire avait souhaité proposer une **phase préliminaire de sensibilisation en amont de la consultation officielle**.

La Maison de la Loire a mené une **enquête visant à cerner l'état des connaissances et la perception de la Loire par les publics**.

Elle a pu mettre en place ce travail grâce au soutien financier de l'Agence l'eau et de ses partenaires qui ont relayé cette enquête auprès des publics.

A son échelle, la Maison de la Loire a travaillé sur un échantillon de ses publics de l'Est tourangeau.

- **1000 questionnaires papier diffusés**
- Mise à disposition d'une **version numérique sur le site Internet** de la Maison de la Loire (avec retour par e-mail ou courrier)
- **275 questionnaires nous ont été retournés par courrier, sur place ou par e-mail.**

Vous trouverez ci-joint quelques réponses aux questions qui le permettaient.

Pour ceux qui le souhaitent, les résultats de l'analyse des retours sont disponibles sur demande.

Un Cdrom est en cours d'élaboration et sera disponible début 2009 : le questionnaire, les réponses, l'analyse, des outils pédagogiques complémentaires pour permettre l'exploitation de cet outil seront inclus...

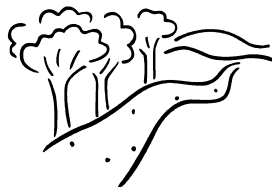
N'hésitez pas à nous contacter si vous souhaitez un exemplaire !



## « La Loire... »



**Voici quelques réponses aux questions qui le permettent...**



**1 - Connaissez-vous les acteurs ligériens ci-dessous (acteurs en rapport avec la Loire) ; cochez ceux que vous connaissez :**

- DIREN : (DIREN CENTRE) **D**irection **R**égionale de l'**E**nvironnement, est un service de l'Etat (Ministère de l'Écologie et du Développement Durable) placé sous l'autorité du préfet. Son action se situe au niveau du bassin hydrographique Loire-Bretagne, de la région Centre et de ses départements. Elle anime les autres services de l'Etat chargés de la mise en œuvre des politiques environnementales et agit en partenariat avec les établissements publics du Ministère de l'Écologie et du Développement Durable.
- EPLOIRE : **E**tablishement **P**ublic **LOIRE**, anciennement appelé EPALA, Syndicat mixte ; est un outil de solidarité à l'échelle du bassin de la Loire. Il a pour rôle de promouvoir une action globale et solidaire des collectivités ligériennes par la réalisation directe ou le soutien financier d'actions en matière d'aménagement et de gestion des eaux, et de développement économique
- Agence de l'Eau Loire Bretagne : établissement public de l'Etat, à caractère administratif, organise la solidarité financière entre les usagers de l'eau.
- Prévention 2000 : association de sensibilisation sur les risques naturels.
- Conservatoire du Patrimoine Naturel de la Région Centre : Association Créé en 1990, à l'initiative du milieu naturaliste, le C.P.N.R.C. s'est donné pour mission la sauvegarde des milieux naturels les plus remarquables pour leur faune, leur flore, leur qualité paysagère ou géologique.
- Maisons de Loire : réseau de 5 associations en Région Centre vouées à la préservation, la sensibilisation et l'éducation au patrimoine naturel et culturel ligériens.

Mission Val de Loire : depuis le 30 novembre 2000, le Val de Loire est inscrit au Patrimoine Mondial de l'UNESCO. La Mission Val de Loire a été mise en place en 2002 pour assurer la gestion de cette inscription.

SEPANT : **S**ociété d'**E**tude, de **P**rotection et d'**A**ménagement de la **N**ature en **T**ouraine, fédération départementale d'associations de Protection de l'Environnement

Ligue de Protection des Oiseaux (LPO) : association nationale reconnue d'utilité publique. Représentant officiel de BirdLife International en France depuis 1993. La LPO Touraine est sa représentante locale.

CPIE Val de Loire : **C**entre **P**ermanent d'**I**nitiatives pour l'**E**nvironnement, appartenance à un réseau nationale (UNCPPIE)

Autres :

## 2 - Définissez la Loire par un ou plusieurs mots :

Sauvage : elle ne l'est plus réellement car l'action de l'Homme sur le milieu a forcément modifié le fonctionnement...

Vivante, car la diversité faunistique et floristique y est importante

Aménagée ... c'est le fleuve français qui reste malgré tout le moins aménagé !

Navigable ... la Loire a été un fleuve plus navigué que navigable ; jusqu'à une certaine époque, la Loire était le seul moyen de transports de marchandises, même si celui-ci s'avérait être long et périlleux...

Naviguée

Impraticable

Propre, cf. réponse 24

Polluée                    autres :

## 3 - La bassin de la Loire représente ... de la surface de la France :

1/20<sup>ème</sup>

1/10<sup>ème</sup>

1/5<sup>ème</sup>

1/3<sup>ème</sup>

Ne sais pas

4 - Connaissez-vous la différence entre « lit mineur » espace géographique occupé habituellement par un cours d'eau pour des débits ordinaires et « lit majeur » espace géographique occupé par une rivière lors de ses plus hautes crues ?

## 5 - Les îles de la Loire se déplacent-elles ? Changent-elles de forme ?

Oui

Non

Ne sais pas

Les courants déplacent et déposent la charge solide du fleuve (limons, sables, graviers) et entraînent des modifications du paysage.

## 6 - Savez-vous ce qu'est une mouille : zone du lit à forte profondeur, à opposer aux seuils.

Oui

Non

Ne sais pas

## 7 - Y a-t-il plus ou moins de sable en Loire que le siècle précédent ?

Plus

Moins

Ne sais pas

De grandes quantités de sable ont été extraites au cours du XXe siècle. Ceci a entraîné un disfonctionnement global du fleuve qui joue un rôle non négligeable sur les dépôts de cette charge solide. Le fleuve donne parfois une impression contraire à la réalité : il y a beaucoup moins de sable qu'avant. Ceci a entraîné un enfoncement du lit par endroit de plus de 2 m : le niveau d'eau est moins haut et le sable plus apparent.

## 8 - Pensez-vous qu'il faille recommencer à extraire du sable dans le lit mineur de la Loire pour mieux se protéger des grande crues ?

Oui

Non

Ne sais pas

Le fait d'extraire du sable dans lit mineur afin d'abaisser le lit du fleuve, ne nous protégerait pas des grandes crues, au contraire !

Non seulement, l'érosion serait encore plus forte, car l'énergie mise à contribution normalement pour déplacer le sable -enlevé- devrait être dépensé. Une des conséquences serait une fragilisation accrue des pieds de digues.

L'abaissement du lit ne permettrait pas d'augmenter la capacité de stockage ; et entraînerait également la fermeture des bras secondaires qui sont importants dans le fonctionnement du fleuve (et dans sa capacité d'étalement et d'amortissement de ses eaux).

**9 – La végétation dans le lit est-elle plus importante qu'il y a un siècle ?**

Oui  Non  Ne sais pas

La végétation est en effet plus importante pour plusieurs raisons :

- Changements des pratiques agricoles telles que l'abandon du pâturage (qui limitait la végétalisation des prairies inondables) et l'agriculture intensive (dont les engrais qui ruissellent arrivent jusqu'au cours d'eau et accélèrent le développement de la végétation).
- Diminution de l'impact des crues jouant un rôle dans l'arrachage des jeunes plants... (dû à l'enfoncement du lit causé par l'extraction de sable dans le lit mineur et par la régulation des débits)
- Arrêt de l'entretien lié à la navigation des cours d'eau.
- Introduction d'espèces invasives.

**10 - Faites-vous la différence entre crue montée des eaux d'une rivière et inondation débordement sur les zones environnantes?**

Oui  Non Précisez :

**11 - Avez-vous déjà vu une ou des marques de crue sur un édifice ou une maison :**

Oui Précisez où :  Non

Cf. DIREN : [http://www.ecologie.gouv.fr/emediat/article.php3?id\\_article=24](http://www.ecologie.gouv.fr/emediat/article.php3?id_article=24)

**12 - Est-il possible de connaître de nos jours des crues comme celles de 1846-1856-1866 (les plus grandes de mémoire d'homme) ?**

Oui  Non  Ne sais pas

C'est possible et même inévitable : il y a 1% de risque chaque année de connaître une crue centennale. Mais cela est aussi impossible à prévoir, ou seulement quelques jours à l'avance!

**13 – L'homme serait-il aujourd'hui plus vulnérable face à une inondation qu'en 1856 ? Pourquoi ? :**

Oui  Non  Ne sais pas

L'Homme est plus vulnérable.

D'une part il est moins conscient des risques naturels qui l'entourent :

- De mémoire d'Homme, personne ne se souvient des dernières grandes crues dévastatrices.
- Les systèmes de protection tels que les digues ont instauré un climat de confiance ou plutôt d'inconscience qui a entraîné le développement des constructions (habitations, industries et infrastructures publiques) en zones potentiellement inondables, face entre autre à une forte pression démographique.

D'autre part, la technologie d'aujourd'hui nous permet de mieux prévoir les crues (jusqu'à trois jours à l'avance qui permettent de s'organiser, évacuer...) et donc de limiter l'impact direct sur les Hommes ; mais, cette même technologie nous a rendu plus dépendants et donc plus fragiles. En outre les enjeux matériels et financiers ont été multipliés de manière exponentielle !

**14 – Savez-vous si votre habitation est en zone inondable ?**

Oui  Non  Ne sais pas

**15 - Même si vous n'habitez pas en zone inondable, pensez-vous subir les conséquences d'une inondation ?**

Oui  Non  Ne sais pas

**Pourquoi ?**

Si les routes sont coupées : il n'y a plus de déplacements possibles, plus de réapprovisionnement des magasins...

Si son lieu de travail est en zone inondable : chômage technique...

Si les infrastructures (eau, électricité...) sont en zone inondable : risque de coupure d'électricité, risque de coupure de l'eau potable...

Economiquement, c'est l'Etat qui paie une partie des dégâts... donc les contribuables...

**16 - Augmenter la hauteur des digues améliore la protection contre les inondations.**

Vrai  Faux  Ne sais pas

En augmentant, on ne renforce pas, au contraire... en cas de forte crue, on augmente également la hauteur d'eau qui viendra s'appuyer sur la digue, donc la force de celle-ci... et le risque de rupture... comme cela a été prouvé par le passé !

**17 - Lors d'une crue, la Loire peut-elle passer « sous » la digue ?**

Oui  Non  Ne sais pas

En effet, la Loire peut passer sous la digue par remontée de nappe ; les nappes d'eau souterraines débordent et ressortent dans les zones basses dans les vallées...

**18 - Estimez-vous que, au niveau des acteurs qui vous entourent (Etat, Collectivités, Associations, médias...), la sensibilisation autour des risques d'inondation est suffisante ?**

Oui  Non  Ne sais pas

**19 - Combien y a t il de barrage(s) écrêteur(s) de crue (dont le rôle est de contrôler le débit de la Loire en cas de trop forte crue) :**

1  3  5  7  Ne sais pas

Il n'existe qu'un seul barrage écrêteur, le barrage de Villerest : qui joue un rôle de réservoir pour limiter le niveau lors des fortes crues. Quand il n'a pas cette fonction il a un rôle de soutien d'étiage (en période sèche) et producteur hydroélectrique.

La présence des autres barrages ne protège en rien les habitants qui habitent en aval (contrairement à ce que beaucoup pensent !). Leur type de construction et de fonctionnement sont différents et ils ne pourront pas jouer ce rôle d'écrêtage.

**20 - Les barrages protègent-ils des crues exceptionnelles ?**

Oui  Non  Ne peut être affirmé  Ne sais pas

La gestion du barrage de Villerest se base sur les données connues et les moyennes météorologiques (normales saisonnières) ; le risque est là... si un épisode météorologique est plus long que prévu, la capacité de réservoir disponible ne sera peut-être pas suffisante... le barrage devient donc « transparent »... donc inexistant.

Les autres fonctions du barrage (nécessaires pour le financement de l'entretien de celui-ci) sont contraignantes et empêchent d'utiliser la fonction d'écrêtage de manière optimum.

**21 - Les crues sont-elles bénéfiques ou nocives pour la vie du fleuve, le paysage, les animaux, les végétaux ?**

Bénéfiques  Nocives  Ne sais pas

D'une manière générale les crues sont bénéfiques et mêmes nécessaires pour l'écosystème ligérien. Elles ont divers rôles :

- de curage des fonds,
- d'arrachages des plantes sur les bancs de sables, favorisant ainsi la présence de certaines espèces (les Sternes par exemple),
- d'enrichissement naturel des zones inondées,
- d'inondations des prairies, favorisant la reproduction de certaines espèces (frayères à brochets par exemple),
- de recharge des nappes souterraines par infiltration,
- de mobilisation et déplacement des sédiments jouant un rôle sur la mosaïque des habitats du lit majeur,
- de garantie de la biodiversité dans la plaine alluviale...



## 22 - A votre avis les activités ci-dessous sont-elles polluantes ou portent-elles atteinte aux cours d'eau et à l'environnement : et si oui comment ?

**Centrale nucléaire**  non  ne sais pas  oui

- Pollution thermique (*réchauffement des eaux rejetées pour le refroidissement des réacteurs*) et perturbation dans le fonctionnement des écosystèmes et des espèces faunistiques et floristiques (impact actuellement limité dans l'espace)...
- Et d'une manière générale, que fait-on des déchets radioactifs ?

**Barrage**  non  ne sais pas  oui

- La retenue provoque l'eutrophisation du milieu qui asphyxie la faune et la flore locales (*eutrophisation : augmentation des matières organiques dans un milieu qui entraîne un développement excessif d'algues et de microorganismes qui consomment trop d'oxygène au détriment des poissons par exemple*).
- C'est aussi un obstacle lors des migrations des poissons.
- Ils engendrent des perturbations dans le fonctionnement du milieu (limitation des petites crues), et des écosystèmes voisins...

**Usine**  non  ne sais pas  oui

- Pollutions chimiques :
- si le sol est perméable
- si des rejets sont pratiqués volontairement ou par accident...

**Agriculture**  non  ne sais pas  oui

- Pollution par les engrais (*nitrates*) et pesticides qui ruissellent avec les eaux de pluie (*aggravation du phénomène avec l'enlèvement des haies bocagères...*).
- Irrigation intensive qui abaisse les niveaux des cours d'eau et des nappes.

**Activités domestiques**  non  ne sais pas  oui

- Utilisation et multiplication de produits ménagers polluants en grande quantité qui ne sont pas tous épurés en station.

**Pêche**  non  ne sais pas  oui

- Si elle est pratiquée de manière abusive ou illégale (*pêche de trop nombreux et trop jeunes poissons... ou d'espèces protégées... ou comportements irrespectueux de l'environnement -ex :déchets abandonnés-*)

**Chasse**  non  ne sais pas  oui

- Si elle est pratiquée de manière abusive ou illégale (*chasse d'espèces protégées, ou comportements irrespectueux de l'environnement -ex :déchets abandonnés-*).
- En outre les dates françaises ne respectent pas toujours les réglementations européennes.

**Canoë**  non  ne sais pas  oui

- si les canoéistes ne sont pas informés des réglementations sur les parcours (*interdiction d'accostage et d'approche sur les zones en arrêté de protection de biotope pour la nidification des Sternes par exemple...*)

**Moto/Quad**  non  ne sais pas  oui

dérangement incontestable et pratique interdite en bords de Loire

- dégradation des sols,
- gaz d'échappement,
- dérangement de la faune,
- pollution sonore

**Vélo**  non  ne sais pas  oui

- Si il est pratiqué de manière inconsidéré (en dehors des voies prévues à cet effet) ou en grand nombre

**Fête de Loire**  non  ne sais pas  oui

- Si elles sont programmées sur des périodes critiques (*de reproduction...*)
- Si elles induisent une fréquentation trop importante sur des lieux trop sensibles ...

**Sorties découvertes**  non  ne sais pas  oui

- Si elles sont pratiquées de manières trop répétées sur un même lieu, avec des effectifs trop importants...

**Aquariophilie**  non  ne sais pas  oui

- Si des espèces faunistiques et floristiques exotiques sont rejetées dans les milieux naturels : cela affecte le fonctionnement de l'écosystème, certaines espèces peuvent porter atteinte à celles locales et les faire disparaître (*tortue de Floride, Jussie...*)...

**Autres : Feu, ...**

## 23 - Quel est pour vous la plus grande source de gaspillage d'eau :

## 24 – Comment estimeriez-vous la qualité de l'eau aujourd'hui par rapport au siècle dernier ?

- Meilleure       Equivalente       Moins bonne       Ne sais pas

*La qualité des cours d'eau du bassin Loire-Bretagne est évaluée selon différents types d'altération qui sont susceptibles, chacune d'une façon différente, d'affecter d'une part les équilibres écologiques et d'autre part les usages de l'eau et du milieu par l'homme. Les principales altérations de la qualité des cours d'eau sont les suivantes :*

*- Les matières organiques, provenant pour l'essentiel des rejets domestiques et industriels, consomment l'oxygène de la rivière. Cette forme de pollution a significativement régressé dans les années 70 et 80. On constate aujourd'hui des secteurs encore dégradés, mais des améliorations sont constatées et d'autres attendues suite au renforcement du programme d'intervention de l'agence depuis 92 ; le cas récent d'amélioration le plus spectaculaire est celui de la Vilaine à l'aval de Rennes.*

*- Les matières azotées hors nitrates, issues elles aussi pour l'essentiel des rejets domestiques et industriels, ont évolué de façon similaire aux matières organiques, mais certains secteurs restent encore dégradés.*

*- Les nitrates ont augmenté depuis vingt ans, les concentrations mesurées étant d'autant plus fortes que l'on se situe plus dans l'ouest du bassin. Ils sont liés à l'importance des grandes cultures et au développement des élevages hors sols et de l'agriculture associée. Les concentrations mesurées ne semblent plus augmenter depuis le début des années 90, ce qui peut être relié à une stabilisation dans la même période des apports d'azote par les engrais chimiques.*

*- Les matières phosphorées sont, dans le bassin, principalement liées aux rejets ponctuels urbains, industriels et d'élevages. Leur mesure, régulière depuis le début des années 80, montre de nombreux foyers de pollution. Comme suite au programme de lutte contre l'eutrophisation engagé par l'agence, des améliorations sont constatées dans l'ensemble du bassin, sensibles surtout depuis le début des années 90.*

*- Le phytoplancton, dont l'évolution est essentiellement conditionnée par les conditions climatiques, constitue la manifestation la plus gênante de l'eutrophisation des cours d'eau dans le bassin. Le phosphore est encore trop excédentaire dans les eaux pour que les réductions constatées suffisent à ralentir la croissance des algues.*

Sources : Site Internet Agence de l'Eau Loire-Bretagne (<http://www.eau-loire-bretagne.fr>)

## 25 - Avez-vous déjà assisté à des comportements « pollueurs » ou « destructeur » sur la Loire ou ses affluents ?

- Oui      Précisez : décharge sauvage, braconnage, arrachage d'espèces protégées en masse (perce-neige)...
- Non



## 26 - Pour vous, quel est l'animal le plus représentatif de la Loire :

- |                                   |                                     |                                   |
|-----------------------------------|-------------------------------------|-----------------------------------|
| <input type="checkbox"/> Mouette  | <input type="checkbox"/> Castor     | <input type="checkbox"/> Saumon   |
| <input type="checkbox"/> Sterne   | <input type="checkbox"/> Loutre     | <input type="checkbox"/> Anguille |
| <input type="checkbox"/> Cormoran | <input type="checkbox"/> Ragondin   | <input type="checkbox"/> Silure   |
| <input type="checkbox"/> Héron    | <input type="checkbox"/> Rat musqué | <input type="checkbox"/> Autres : |

## 27 - Dans cette même liste, cochez ceux qui ont été introduits par l'Homme :

- |                                   |  |  |
|-----------------------------------|--|--|
| <input type="checkbox"/> Mouette  | <input type="checkbox"/> Castor                | <input type="checkbox"/> Saumon              |
| <input type="checkbox"/> Sterne   | <input type="checkbox"/> Loutre                | <input type="checkbox"/> Anguille            |
| <input type="checkbox"/> Cormoran | <input checked="" type="checkbox"/> Ragondin   | <input checked="" type="checkbox"/> ? Silure |
| <input type="checkbox"/> Héron    | <input checked="" type="checkbox"/> Rat musqué | <input type="checkbox"/> Autres :            |

Le Castor n'est pas une espèce « introduite » mais « réintroduite » : en effet, elle était présente au 19<sup>ème</sup> siècle sur la Loire ; une pression trop forte de la chasse entre autre l'a fait disparaître, des individus du Rhône ont été réintroduits... avec succès !

Certains oiseaux en plus grands nombres qu'avant n'ont pas été introduits, mais changent de comportement, s'adaptent avec tous les changements que les Hommes apportent au milieu et se développent dans certaines zones...

Les Ragondins et les Rats musqués, originaires d'Amérique, n'ont pas leurs prédateurs naturels dans nos régions. Comme nous n'avons plus nos grands prédateurs (le loup pourrait peut-être jouer ce rôle), ceux-ci prolifèrent plus chez nous que dans leur pays d'origine.

**28 - Lequel de ces poissons migrateurs ne se reproduit pas en Loire ?**

Saumon       Alose       Lamproie       Anguille

L'anguille se reproduit en mer et se développe/grandit dans les rivières.

**29 - Dans cette liste d'espèces végétales, cochez celle(s) qui, introduite(s) par l'Homme, pose(nt) problème dans l'équilibre naturel de la Loire et des ses affluents (envahissement) :**

Jussie       Ortie       Onagre

Espèce américaine introduite involontairement, qui, dans nos milieux naturels n'a pas réussi à trouver d'équilibre et qui envahit les zones humides...

**30 - Si vous souhaitez ajouter un commentaire sur la Loire...**

Les résultats complets de l'analyse des questionnaires seront disponibles sur le site de la Maison de la Loire d'Indre et Loire :

[www.maisondelaloire37.fr](http://www.maisondelaloire37.fr)

*Maison de la Loire d'Indre et Loire, 60 quai A. Baillet 37270 Montlouis*

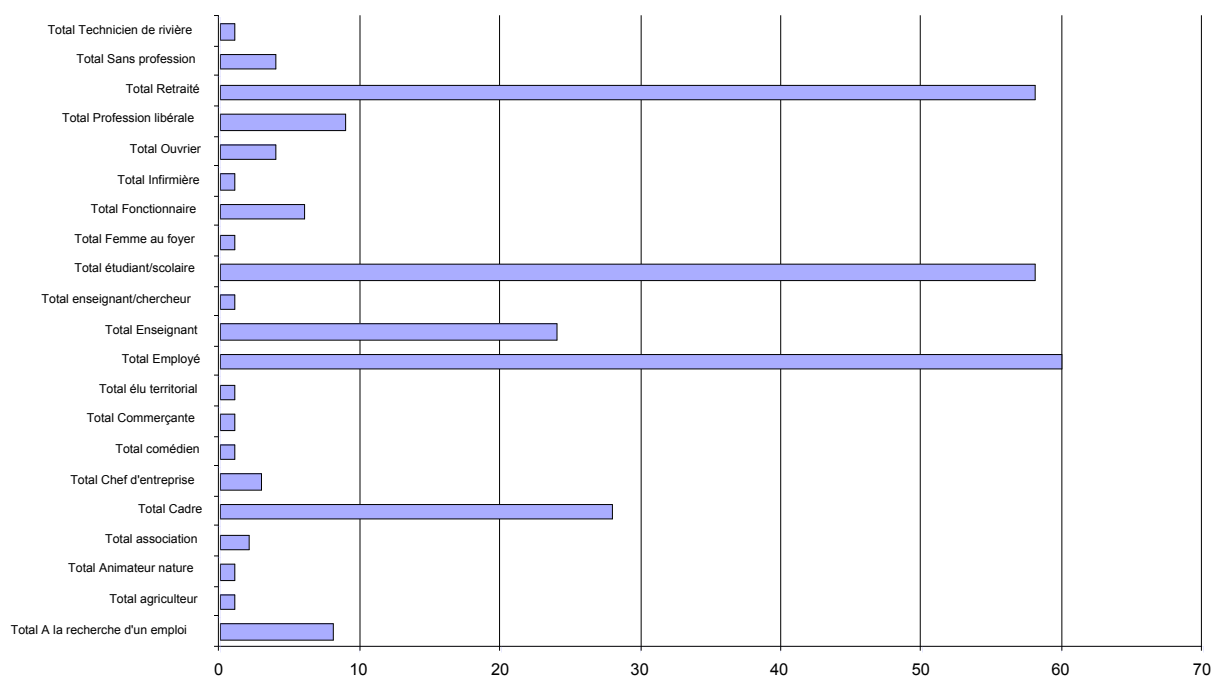
*Tél. 02 47 50 97 52 Fax . 02 47 50 81 93*

*courrier électronique : [maisonloire37@hotmail.fr](mailto:maisonloire37@hotmail.fr)*

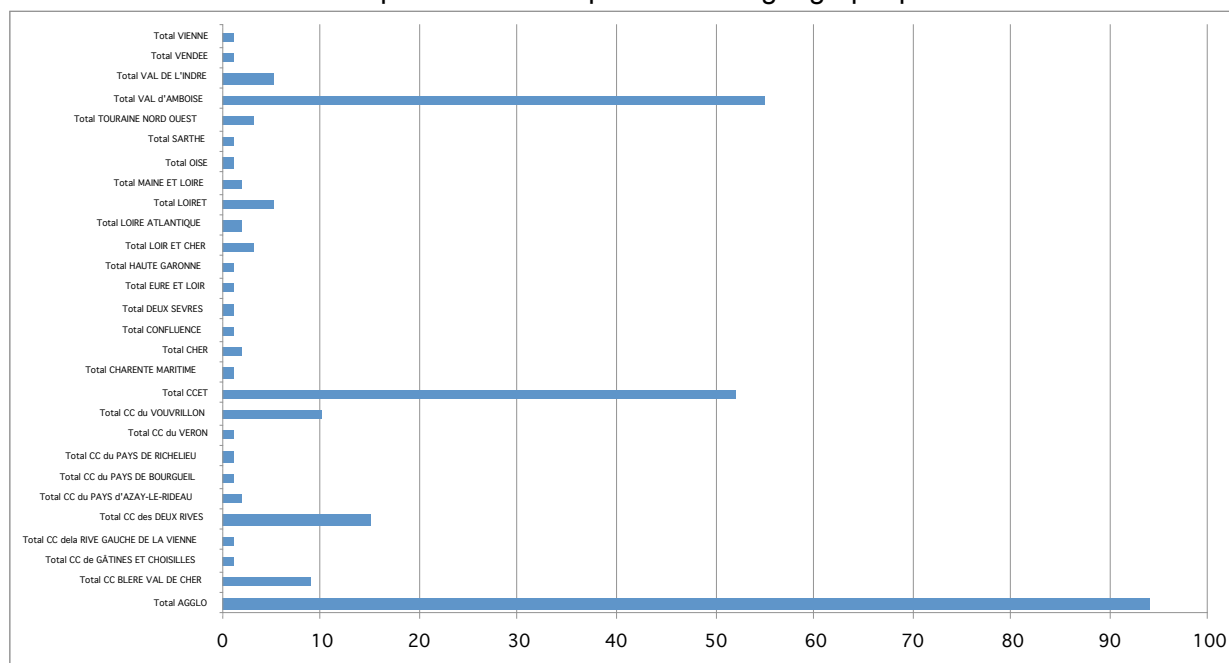
Suite à l'enquête qui s'est déroulée en 2006, les résultats sont à présent disponibles.  
Nous avons également édité 1 CD comprenant l'enquête, des réponses, les résultats de l'analyse, des pistes d'acteurs, d'outils pédagogiques et des photos (droits réservés à un usage pédagogique et non lucratif).  
Vous êtes enseignant, animateur... n'hésitez pas à venir demander un exemplaire à l'accueil de la Maison de la Loire d'Indre et Loire (Attention, édition limitée !)



### Participation selon les catégories socio-professionnelles



### Participation selon les provenances géographiques



## Synthèse des analyses réalisées sur les données recueillies par le questionnaire de la MDL

Les analyses réalisées visent à répondre aux 8 questions posées par la MDL et ont été réalisées en 4 étapes :

- 1- Globalement
- 2- En fonction de la provenance géographique du public
- 3- En fonction des catégories d'âge
- 4- En fonction de la profession

### **I - Analyses Globales :**

**1- La vision de la Loire du public est-elle plutôt naturelle (réponses "sauvage" + "vivante" question 2) ou anthropique (réponses "aménagée" + "navigable" question 2) ?**

Sur 275 réponses, 75% considèrent que la Loire présente un caractère sauvage alors que 32% des personnes ont plutôt une vision anthropique

Naturelle	Sauvage	205
	Vivante	206
Anthropique	Aménagée	55
	Navigable	33

**2- Le public a-t-il une bonne connaissance générale du fonctionnement du fleuve ? : 3 - 4 - 5 - 6 - 7 - 8 - 9 - 10 - 12 - 13 - 15 - 16 - 17 - 19 - 20 - 21 - 27 - 28 - 29**

La somme de ces différentes réponses permet d'obtenir un score sur 29. Le score moyen sur les 275 réponses est de 17,5, les scores variant entre 8 et 27. Le tableau ci-dessous précise la répartition des réponses par catégorie de scores.

Score	Effectifs
8-10	8
10-15	80
15-20	125
20-25	55
25-27	7

**3- Est-il conscient de l'importance du sable dans l'équilibre du fleuve ? 7 – 8**

	Réponse correcte	Erreur	NSP
Question 7	89	138	48
Question 8	139	63	74
Questions 7 et 8	70	52	-

Si 50% du public a bien conscience qu'il ne faut pas reprendre l'extraction du sable, seulement 32% considère qu'il y a moins de sable actuellement qu'au siècle dernier. Au total, seulement 25% des personnes qui ont répondu au questionnaire semblent bien connaître l'importance du sable dans l'équilibre du fleuve alors que 19% présentent une méconnaissance complète de cela.

**4- Est-il conscient de l'importance des crues dans l'équilibre du fleuve et des risques d'inondation ? 12 - 13 - 14 - 15**

La somme de ces réponses permet d'obtenir un score sur 4. Le score moyen sur les 275 réponses est de 2,5. Le tableau ci-dessous précise la répartition des réponses par score. Il ressort de ce tableau que près

de 52% sont conscients de l'importance des crues et des risques d'inondations (score 3 + 4), tandis que 20% n'en sont que très peu conscients (score 0 + 1)

Score	Effectifs
0	8
1	48
2	77
3	84
4	58

**5- Comment ressent-il l'efficacité et les limites des ouvrages de protection (digues, barrages) ? 16 - 17 - 19 - 20**

Comme pour la question précédente, la somme de ces réponses permet d'obtenir un score sur 4. Le score moyen sur les 275 réponses est de 1,7. Le tableau ci-dessous précise la répartition des réponses par score. Seulement 22% des personnes ont un jugement exact sur l'efficacité et les limites des ouvrages de protection (score 3 + 4). Au contraire, près de 43% ont un jugement très erroné (score 0 + 1), probablement en surestimant l'efficacité des ouvrages.

Score	Effectifs
0	41
1	77
2	97
3	52
4	8

**6 - Le public a-t-il une bonne connaissance générale des activités polluantes sur la Loire ? 22**

13 réponses étaient proposées à cette question. Le score permet d'évaluer la connaissance sur les activités polluantes est donc sur 13. La moyenne est de 5,3 avec des scores qui varient entre 0 et 12. Le tableau ci-dessous précise la répartition des réponses par score. Il apparaît très clairement que la plupart des personnes interrogées ont une connaissance très moyenne des activités polluantes sur la Loire, les effectifs les plus importants (n>20) se situant entre 3 et 7.

Score	Effectifs
0	4
1	5
2	10
3	25
4	51
5	60
6	57
7	28
8	16
9	9
10	8
11	0
12	2

**7 - Quel est l'animal le plus représentatif ?**

Plusieurs réponses étaient proposées dans le questionnaire. La répartition des réponses est présentée dans le tableau ci-dessous. Il ressort de ce tableau que les 2 animaux les plus représentatifs sont respectivement le castor (29%) et la sterne (23%)

le castor	79
la sterne	64
le héron	52

le saumon	51
le ragondin	41
le silure	41
la mouette	39
le cormoran	37
l'anguille	35
le rat musqué	8
la loutre	3
Autres	-

## 8 - Le public a-t-il une bonne connaissance des problématiques faunistiques et floristiques d'introduction et de réintroduction ? 27, 29

12 réponses étaient proposées à la question 27 et une seule réponse n'est correcte à la question 29. Le score maximum est donc sur 13. La moyenne à ce score est de 8,9 avec une variation des scores entre 5 et 12. Le tableau ci-dessous précise la répartition des réponses par score. A l'exception de 7 personnes toutes les autres présentent un score supérieur au score central ce qui indique que le public à une assez bonne connaissance des problématiques d'introduction par l'homme d'espèces animales ou végétales.

Score	Effectifs
5	1
6	6
7	29
8	78
9	73
10	47
11	29
12	12

## II – Effet de la provenance géographique :

Les données sont présentées en effectif et en pourcentage du fait qu'il y ait un déséquilibre assez important entre la part de l'échantillon résidant en milieu urbain (n = 162) et celle résidant en milieu rural (n = 100). Ce dernier chiffre fluctue également selon les questions. Il convient également de préciser que la répartition selon la zone de résidence n'est pas une donnée objective, mais correspond à la représentation qu'a le répondant de sa zone de résidence puisque c'est lui qui indiquait le type de zone. Ceci peut expliquer les faibles différences observées entre ces 2 catégories de personnes.

### 1- La vision de la Loire du public est-elle plutôt naturelle (réponses "sauvage" + "vivante" question 2) ou anthropique (réponses "aménagée" + "navigable" question 2) ?

Il existe peu de différence entre les résidents de zone urbaine et ceux de zone rurale concernant le caractère naturel de la Loire. En revanche, les ruraux ont une vision plus anthropique de la Loire que les urbains.

		Zone rurale	Zone urbaine
Naturelle	Sauvage	79 (79%)	118 (73%)
	Vivante	76 (76%)	122 (75%)
Anthropique	Aménagée	22 (22%)	30 (19%)
	Navigable	17 (17%)	16 (10%)
Effectifs		100	162

### 2- Le public a-t-il une bonne connaissance générale du fonctionnement du fleuve ? : 3 - 4 - 5 - 6 - 7 - 8 - 9 - 10 - 12 - 13 - 15 - 16 - 17 - 19 - 20 - 21 - 27 - 28 - 29

Le score moyen pour les personnes qui résident en zone rurale est de 17,5, les scores variant entre 8 et 27. Pour les personnes résidants en zone urbaine, le score moyen est de 17,5 et les scores varient entre 9 et 27. Le tableau ci-dessous précise la répartition des réponses par catégorie de scores. Il apparaît

clairement que les connaissances générales sur le fonctionnement du fleuve ne dépendent pas du milieu de vie.

Score	Effectifs	
	Zone rurale	Zone urbaine
8-10	3 (3%)	4 (2%)
10-15	25 (25%)	50 (31%)
15-20	50 (50%)	71 (44%)
20-25	21 (21%)	31 (19%)
25-27	1 (1%)	6 (4%)

### 3- Est-il conscient de l'importance du sable dans l'équilibre du fleuve ? 7 – 8

	Zone rurale		Zone urbaine	
	Réponse correcte	Erreur ou NSP	Réponse correcte	Erreur ou NSP
Question 7	32 (32%)	68	51 (31%)	111
Question 8	48 (48%)	52	86 (53%)	76
Questions 7 et 8	24 (24%)	76	42 (26%)	120

Les conclusions ont similaires dans les 2 groupes de participants. Il n'y a donc aucun effet de la zone d'habitat sur la conscience du citoyen à l'égard de l'importance du sable dans l'équilibre du fleuve.

### 4- Est-il conscient de l'importance des crues dans l'équilibre du fleuve et des risques d'inondation ? 12 - 13 - 14 - 15

Le score moyen (sur 4 points) est de 2,5 pour les deux types de résidents. Le tableau ci-dessous précise la répartition des réponses par score. Ce tableau indique que 51% des résidents en zone rurale sont conscients de l'importance des crues et des risques d'inondations (score 3 + 4) contre 53% des résidents en zone urbaine. A l'opposé, 21% des résidents en zone rurale sont peu conscients de l'importance des crues et des risques d'inondations (score 0 + 1) contre 18% des résidents en zone urbaine. Il n'y a donc pas de différence en terme de conscience à l'égard des crues et des risques d'inondation entre les personnes plus urbaines et les personnes plus rurales.

Score	Effectifs	
	Zone rurale	Zone urbaine
0	2 (2%)	5 (3%)
1	19 (19%)	25 (15%)
2	28 (28%)	47 (29%)
3	31 (31%)	50 (31%)
4	20 (20%)	35 (22%)

### 5- Comment ressent-il l'efficacité et les limites des ouvrages de protection (digues, barrages) ? 16 - 17 - 19 - 20

Le score moyen dans chacun des groupes est de 1,7. Le tableau ci-dessous précise la répartition des réponses par score. Seulement 21% et 23% des personnes (respectivement rurales et urbaines) ont un jugement exact sur l'efficacité et les limites des ouvrages de protection (score 3 + 4). Au contraire, 39% des personnes résidant en zone rurale et 45 % des personnes résidant en zone urbaine ont un jugement très erroné (score 0 + 1), probablement en surestimant l'efficacité des ouvrages. Il semble donc que les personnes résidant à la campagne aient une meilleure connaissance de l'efficacité et des limites des ouvrages de protection.

Score	Effectifs	
	Zone rurale	Zone urbaine
0	15 (13%)	26 (16%)

1	30 (26%)	47 (29%)
2	45 (40%)	52 (32%)
3	21 (19%)	31 (19%)
4	2 (2%)	6 (4%)

## 6 - Le public a-t-il une bonne connaissance générale des activités polluantes sur la Loire ? 22

La moyenne est de 5,10 (sur 13 point possibles) pour les personnes résidant en zone rurale (scores variant entre 0 et 10) et de 5,51 pour les personnes résidant en zone urbaine avec des scores qui varient entre 0 et 12. Le tableau ci-dessous précise la répartition des réponses par score. La plupart des personnes qui ont répondu ont un score faible à moyen (entre 4 et 6) quelle que soit leur zone de résidence. Toutefois, il semble que les personnes résidant en zone urbaine aient davantage conscience des activités polluantes sur la Loire comme en atteste la répartition des effectifs sur les scores les plus élevés (scores 8 à 12). En effet, ces scores regroupent seulement 8% des personnes résidant en zone rurale contre 16% des personnes résidant en ville.

Score	Effectifs	
	Zone rurale	Zone urbaine
0	3 (3%)	1 (1%)
1	3 (3%)	2 (1%)
2	4 (3%)	6 (4%)
3	12 (10%)	13 (8%)
4	24 (21%)	27 (16%)
5	20 (18%)	40 (25%)
6	24 (21%)	33 (20%)
7	15 (13%)	13 (8%)
8	3 (3%)	13 (8%)
9	3 (3%)	6 (4%)
10	2 (2%)	6 (4%)
11	0 (0%)	0 (0%)
12	0 (0%)	2 (1%)

## 7 - Quel est l'animal le plus représentatif ?

La répartition des réponses est présentée dans le tableau ci-dessous. Il apparaît, comme sur les scores globaux, que dans les 2 catégories de personnes, les 2 animaux les plus représentatifs sont respectivement le castor (29%) et la sterne (23%).

	Zone rurale (n = 100)	Zone urbaine (n = 162)	Global (n = 275)
le castor	29	28,40	28,73
la sterne	23	22,84	23,27
le héron	22	16,05	18,91
le saumon	21	15,43	18,55
le ragondin	20	11,11	14,91
le silure	14	12,35	14,91
la mouette	17	11,73	14,18
le cormoran	13	13,58	13,45
l'anguille	18	9,26	12,73
le rat musqué	6	1,23	2,91
la loutre	1	1,23	1,09
Autres	-	-	-

## 8 - Le public a-t-il une bonne connaissance des problématiques faunistiques et floristiques d'introduction et de réintroduction ? 27, 29

La moyenne à ce score sur 13 points est de 8,9 pour les personnes qui résident en zone urbaine et de 9 pour les personnes résidant en zone rurale. Les connaissances à l'égard des problématiques d'introduction et de réintroduction est donc aussi bonne quelle que soit la zone de résidence.

Score	Effectifs	
	Zone rurale	Zone urbaine
0-4	0 (0%)	0 (0%)
5	1 (1%)	0 (0%)
6	0 (0%)	5 (3%)
7	6 (6%)	23 (14%)
8	30 (30%)	42 (26%)
9	34 (34%)	37 (23%)
10	14 (14%)	29 (18%)
11	10 (10%)	19 (12%)
12	5 (5%)	7 (4%)

### III – Effet de l'âge :

Les données sont présentées en effectif et en pourcentage. La répartition de l'échantillon en fonction de la catégorie d'âge est présentée dans le tableau ci-dessous. L'effectif total est ici de 271, 4 personnes n'ayant pas renseigné cette rubrique.

Age	Effectifs	%
- de 12 ans	7	2
13-18 ans	18	7
19-25 ans	45	17
26-59 ans	144	53
+ de 60 ans	57	21

Nous pouvons constater que plus de 50% de l'échantillon est constitué des personnes ayant entre 26 et 59 ans. Ceci s'explique d'une part car c'est la catégorie qui a la plus grande amplitude d'âge et d'autre part car c'est la catégorie la plus facilement contactée pour ce questionnaire. Les effectifs d'individus âgés de 18 ans au plus (n=25) représentent moins de 10% de l'échantillon. Il conviendra donc de s'attacher principalement au pourcentage et d'autre part d'interpréter avec beaucoup de prudence les données liées à ces effectifs restreints.

#### 1- La vision de la Loire du public est-elle plutôt naturelle (réponses "sauvage" + "vivante" question 2) ou anthropique (réponses "aménagée" + "navigable" question 2) ?

Il existe de fortes différences entre les groupes d'âge. Globalement, les personnes des 2 catégories les plus âgées sont celles qui ont une vision la plus naturelle de la Loire.

		- de 12 ans	13-18 ans	19-25 ans	26-59 ans	+ de 60 ans
Naturelle	Sauvage	3 (43%)	13 (72%)	23 (51%)	124 (86%)	39 (68%)
	Vivante	4 (57%)	11 (61%)	28 (62%)	117 (81%)	42 (74%)
Anthropique	Aménagée	0 (0%)	3 (17%)	15 (33%)	30 (21%)	6 (11%)
	Navigable	3 (43%)	6 (33%)	5 (11%)	16 (11%)	3 (5%)
Effectifs		7	18	45	144	57

#### 2- Le public a-t-il une bonne connaissance générale du fonctionnement du fleuve ? : 3 - 4 - 5 - 6 - 7 - 8 - 9 - 10 - 12 - 13 - 15 - 16 - 17 - 19 - 20 - 21 - 27 - 28 - 29

Les scores moyens pour les différentes catégories d'âge sont respectivement de : 12 ; 15,5 ; 17,6 ; 17,6 ; 18,3. Les 2 catégories les plus jeunes ont donc les connaissances les moins bonnes sur le fonctionnement de la Loire. Ceci est assez logique puisque ces 2 groupes sont jeunes et en cours d'apprentissages scolaires. Pour le reste, il n'existe pas d'écart entre les 3 groupes.

Score	Effectifs				
	- de 12 ans	13-18 ans	19-25 ans	26-59 ans	+ de 60 ans
8-10	0 (0%)	0	2 (4%)	2 (1%)	2 (4%)
10-15	7 (100%)	8 (44%)	10 (22%)	46 (32%)	10 (17%)
15-20	0 (0%)	10 (56%)	15 (33%)	61 (42%)	27 (47%)
20-25	0 (0%)	0	17 (38%)	31 (22%)	16 (28%)
25-27	0 (0%)	0	1 (3%)	4 (3%)	2 (4%)

### 3- Est-il conscient de l'importance du sable dans l'équilibre du fleuve ? 7 – 8

	- de 12 ans		13-18 ans		19-25 ans		26-59 ans		+ de 60 ans	
	Réponse correcte	Erreur ou NSP	Réponse correcte	Erreur ou NSP	Réponse correcte	Erreur ou NSP	Réponse correcte	Erreur ou NSP	Réponse correcte	Erreur ou NSP
Question 7	1 (14%)	6 (86%)	7 (39%)	11 (61%)	14 (31%)	31 (69%)	49 (34%)	95 (66%)	16 (28%)	41 (72%)
Question 8	2 (29%)	5 (71%)	9 (50%)	9 (50%)	24 (53%)	21 (47%)	75 (52%)	69 (48%)	26 (46%)	31 (54%)
Questions 7 et 8	0 (0%)	7 (100%)	6 (33%)	12 (67%)	11 (24%)	34 (76%)	38 (26%)	106 (74%)	13 (23%)	44 (77%)

La catégorie des moins de 12 ans a une mauvaise conscience de l'importance du sable dans l'équilibre du fleuve. En effet, aucun des répondants de cet âge obtient 2 réponses correctes et seulement 3 sur 7 ont une réponse correcte à l'une des 2 questions. Il existe peu de différence entre les autres groupes d'âge, l'ensemble des groupes ayant davantage de réponses correctes à la question 8.

### 4- Est-il conscient de l'importance des crues dans l'équilibre du fleuve et des risques d'inondation ? 12 - 13 - 14 - 15

Le score moyen (sur 4 points) est respectivement de 1,86 ; 2,17 ; 2,56 ; 2,61 ; 2,33 pour les différents groupes d'âge. L'importance des crues dans l'équilibre du fleuve est donc mieux perçue par les groupes adultes que par les 2 groupes les plus jeunes. Le tableau ci-dessous précise la répartition des réponses par score. Ce tableau indique respectivement que 14%, 44%, 56%, 56%, 44% des groupes d'âge sont conscients de l'importance des crues et des risques d'inondations (score 3 + 4). A l'opposé, respectivement, 29%, 34%, 18%, 18%, 23% des groupes d'âge sont peu conscients de l'importance des crues et des risques d'inondations (score 0 + 1). Ceci confirme les données issues de la moyenne et indique que ce sont les 2 groupes les plus jeunes qui ont le moins conscience des crues et des risques d'inondation.

Score	- de 12 ans	13-18 ans	19-25 ans	26-59 ans	+ de 60 ans
0	0 (0%)	1 (6%)	0 (0%)	3 (2%)	4 (7%)
1	2 (29%)	5 (28%)	8 (18%)	23 (16%)	9 (16%)
2	4 (57%)	4 (22%)	12 (27%)	37 (26%)	20 (35%)
3	1 (14%)	6 (33%)	17 (38%)	45 (31%)	12 (21%)
4	0 (0%)	2 (11%)	8 (18%)	36 (25%)	12 (21%)

### 5- Comment ressent-il l'efficacité et les limites des ouvrages de protection (digues, barrages) ? 16 - 17 - 19 - 20

Le score moyen dans chacun des groupes est respectivement de 0,57 ; 1,33 ; 1,69 ; 1,66, 1,91. Comme pour la question précédente, il apparaît que les 2 groupes les plus jeunes portent un jugement erroné sur l'efficacité et les limites des ouvrages de protection. Le tableau ci-dessous précise la répartition des réponses par score. Seulement respectivement 0%, 6%, 20%, 22%, 30% des personnes ont un jugement exact sur l'efficacité et les limites des ouvrages de protection (score 3 + 4). Au contraire, respectivement 86%, 56%, 33%, 46%, 35% des personnes ont un jugement très erroné (score 0 + 1), probablement en surestimant l'efficacité des ouvrages. Il semble donc que les personnes des deux groupes les plus jeunes aient une moins bonne connaissance de l'efficacité et des limites des ouvrages de protection.

Score	- de 12 ans	13-18 ans	19-25 ans	26-59 ans	+ de 60 ans
0	4 (57%)	3 (17%)	9 (20%)	21 (15%)	4 (7%)
1	2 (29%)	7 (39%)	6 (13%)	44 (31%)	16 (28%)
2	1 (14%)	7 (39%)	21 (47%)	47 (33%)	20 (35%)
3	0 (0%)	1 (6%)	8 (18%)	27 (19%)	15 (26%)
4	0 (0%)	0 (0%)	1 (2%)	5 (3%)	2 (4%)

## 6 - Le public a-t-il une bonne connaissance générale des activités polluantes sur la Loire ? 22

La moyenne est respectivement de 3 (sur 13 point possibles); 3,00 ; 5,5 ; 5,75, 5,63 ; 4,39 pour les différents groupes d'âge. Le tableau ci-dessous précise la répartition des réponses par score. La plupart des personnes qui ont répondu ont un score faible à moyen (entre 4 et 6) à l'exception du groupe des moins de 12 ans pour lequel la plupart des individus ont des scores inférieurs ou égal à 3 (tous ayant des scores inférieurs ou égal à 5). Toutefois, il apparaît que les 3 groupes intermédiaires ont davantage conscience des activités polluantes sur la Loire comme en atteste la répartition des effectifs sur les scores les plus élevés (scores 8 à 12). En effet, ces scores regroupent seulement 0% des moins de 12 ans et 6% des plus de 60 ans, mais respectivement 17%, 15%, et 15% pour les groupes intermédiaires. Contrairement aux questions précédentes, il semble donc que le groupe des 13-18 ans ne présente pas moins de connaissances concernant les activités polluantes que les groupes d'adultes. Au contraire, en plus du groupe des moins de 12ans, ce sont les personnes âgées de plus 60 ans qui présentent le moins de connaissance dans ce domaine.

Score	- de 12 ans	13-18 ans	19-25 ans	26-59 ans	+ de 60 ans
0	0 (0%)	0 (0%)	0 (0%)	0 (0%)	3 (5%)
1	1 (14%)	0 (0%)	0 (0%)	3 (2%)	1 (2%)
2	1 (14%)	0 (0%)	0 (0%)	1 (1%)	8 (14%)
3	3 (43%)	2 (11%)	3 (7%)	11 (8%)	6 (11%)
4	1 (14%)	3 (17%)	9 (20%)	29 (20%)	8 (14%)
5	1 (14%)	5 (28%)	12 (27%)	27 (19%)	14 (25%)
6	0 (0%)	4 (22%)	8 (18%)	35 (24%)	10 (18%)
7	0 (0%)	1 (6%)	6 (13%)	16 (11%)	4 (7%)
8	0 (0%)	2 (11%)	3 (7%)	9 (6%)	2 (4%)
9	0 (0%)	1 (6%)	2 (4%)	5 (3%)	1 (2%)
10	0 (0%)	0 (0%)	1 (2%)	7 (5%)	0 (0%)
11	0 (0%)	0 (0%)	0 (0%)	0 (0%)	0 (0%)
12	0 (0%)	0 (0%)	1 (2%)	1 (1%)	0 (0%)

## 7 - Quel est l'animal le plus représentatif ?

Sur l'ensemble de la population, le castor (29%) et la sterne (23%) sont considérés comme étant les plus représentatifs des animaux de Loire. Des différences importantes existent entre les groupes. Le castor apparaît en premier uniquement dans le groupe des moins de 12 ans (à égalité avec la mouette), des 13-18 ans, et des 26-59 ans. Chez les 19-25 ans, c'est le cormoran alors que chez les plus de 60 ans c'est le saumon qui est le plus représentatif.

	- de 12 ans (n=7)	13-18 ans (n=18)	19-25 ans (n=45)	26-59 ans (n=144)	+ de 60 ans (n=57)	Global (n = 275)
le castor	29	33	24	31	26	28,73
la sterne	14	11	13	26	28	23,27
le héron	14	0	7	23	25	18,91
le saumon	14	6	7	19	32	18,55
le ragondin	14	11	16	15	16	14,91
le silure	14	22	11	15	14	14,91
la mouette	29	6	11	10	28	14,18
le cormoran	0	0	27	10	16	13,45
l'anguille	0	28	2	17	9	12,73
le rat musqué	0	6	0	5	0	2,91

la loutre	0	6	0	2	0	1,09
Autres	0	0	2	4	5	4

### 8 - Le public a-t-il une bonne connaissance des problématiques faunistiques et floristiques d'introduction et de réintroduction ? 27, 29

La moyenne à ce score sur 13 points es respectivement de 7,7 ; 8,7 ; 8,8 ; 9 ; 9,2 selon les différents groupes d'âge. Les connaissances à l'égard des problématiques d'introduction et de réintroduction semblent donc progresser en même temps que l'âge, même si l'écart maximum reste restreint (1,5 points pour un score sur 13).

Score	- de 12 ans	13-18 ans	19-25 ans	26-59 ans	+ de 60 ans
0-4	0 (0%)	0 (0%)	0 (0%)	0 (0%)	0 (0%)
5	0 (0%)	0 (0%)	0 (0%)	1 (1%)	0 (0%)
6	0 (0%)	2 (11%)	1 (2%)	3 (2%)	0 (0%)
7	2 (29%)	2 (11%)	2 (4%)	19 (13%)	4 (7%)
8	5 (71%)	5 (28%)	19 (42%)	34 (24%)	15 (26%)
9	0 (0%)	1 (6%)	11 (24%)	43 (30%)	16 (28%)
10	0 (0%)	7 (39%)	8 (18%)	20 (14%)	10 (18%)
11	0 (0%)	1 (6%)	3 (7%)	14 (10%)	11 (19%)
12	0 (0%)	0 (0%)	1 (2%)	10 (7%)	1 (2%)

Pour terminer, il convient de rester prudent quant aux interprétations sur l'effet de l'âge. En effet, d'une part, les effectifs sont très variables d'un groupe à l'autre et les 2 groupes les plus jeunes ont des effectifs limités. D'autre part, les moindres connaissances souvent mises en évidence dans les 2 groupes les plus jeunes peuvent tout simplement traduire le fait que ces personnes sont en cours d'apprentissage et donc qu'elles n'ont pas encore acquis toutes les connaissances relatives à leur environnement.

## IV – Effet de la profession :

Les données sont présentées en effectif et en pourcentage. La répartition de l'échantillon en fonction de la profession est présentée dans le tableau ci-dessous. L'effectif total est ici de 222 ; 53 personnes ayant mentionné une profession spécifique difficile à regrouper avec d'autres.

Profession	Effectifs	%
Enseignant	24	10,8
Etudiant/scolaire	58	26,1
Employé	60	27,0
Cadre	28	12,6
Retraité	52	23,4

Les effectifs sont répartis de manière relativement homogène selon la profession. Les catégories des cadres et des enseignants présentent toutefois un effectif plus limité. Pour un gain de place, la catégorie "étudiant/scolaire" sera appelée "étudiant" dans la suite des analyses.

### 1- La vision de la Loire du public est-elle plutôt naturelle (réponses "sauvage" + "vivante" question 2) ou anthropique (réponses "aménagée" + "navigable" question 2) ?

Il n'apparaît pas de différences importantes entre les groupes de profession. Seul le groupe des étudiants/scolaires semble considérer que la Loire est moins naturelle que les autres groupes. A l'inverse, le groupe des retraités a une vision très peu anthropique de la Loire.

		Enseignant	Etudiant	Employé	Cadre	Retraité
Naturelle	Sauvage	23 (96%)	31 (53%)	53 (88%)	21 (75%)	35 (67%)
	Vivante	19 (79%)	33 (57%)	47 (78%)	24 (86%)	37 (71%)
Anthropique	Aménagée	6 (25%)	13 (22%)	15 (25%)	7 (25%)	3 (6%)

	Navigable	1 (4%)	12 (21%)	7 (12%)	2 (7%)	2 (4%)
	Effectifs	24	58	60	28	52

## 2- Le public a-t-il une bonne connaissance générale du fonctionnement du fleuve ? : 3 - 4 - 5 - 6 - 7 - 8 - 9 - 10 - 12 - 13 - 15 - 16 - 17 - 19 - 20 - 21 - 27 - 28 - 29

Les scores moyens pour les différentes professions sont respectivement de : 18,2 ; 16,2 ; 16,8 ; 17,5 ; 18,7. Les différences entre les groupes sont donc faibles et ce sont les étudiants/scolaires qui semblent avoir les moins bonnes connaissances.

Score	Effectifs				
	Enseignant	Etudiant	Employé	Cadre	Retraité
8-10	2 (8%)	3 (5%)	0 (0%)	0 (0%)	1 (2%)
10-15	3 (13%)	21 (36%)	24 (40%)	10 (36%)	8 (15%)
15-20	12 (50%)	29 (50%)	26 (43%)	11 (39%)	27 (52%)
20-25	6 (25%)	5 (9%)	10 (17%)	7 (25%)	14 (27%)
25-27	1 (4%)	0 (0%)	0 (0%)	0 (0%)	2 (4%)

## 3- Est-il conscient de l'importance du sable dans l'équilibre du fleuve ? 7 - 8

	Enseignant		Etudiant		Employé		Cadre		Retraité	
	Réponse correcte	Erreur ou NSP	Réponse correcte	Erreur ou NSP	Réponse correcte	Erreur ou NSP	Réponse correcte	Erreur ou NSP	Réponse correcte	Erreur ou NSP
Question 7	11 (46%)	13 (54%)	15 (26%)	43 (74%)	21 (35%)	39 (65%)	11 (39%)	17 (61%)	14 (27%)	238 (73%)
Question 8	15 (63%)	9 (37%)	28 (48%)	30 (52%)	30 (50%)	30 (50%)	14 (50%)	14 (50%)	23 (44%)	29 (56%)
Questions 7 et 8	10 (42%)	14 (58%)	11 (19%)	47 (81%)	15 (25%)	45 (75%)	8 (29%)	20 (71%)	11 (21%)	41 (79%)

Cette analyse indique que ce sont les enseignants qui ont la meilleure conscience de l'importance du sable dans l'équilibre du fleuve (environ 1 sur 2). Il existe peu de différence entre les autres groupes de profession, tous ayant une assez mauvaise conscience de l'importance du sable. Enfin, l'ensemble des groupes obtient davantage de réponses correctes à la question 8.

## 4- Est-il conscient de l'importance des crues dans l'équilibre du fleuve et des risques d'inondation ? 12 - 13 - 14 - 15

Le score moyen (sur 4 points) est respectivement de 2,42 ; 2,31 ; 2,48 ; 2,50; 2,46 pour les différents groupes de profession. Les écarts entre les groupes sont très faibles. Le tableau ci-dessous précise la répartition des réponses par score. Ce tableau indique respectivement que 54%, 55%, 50%, 50%, 46% des groupes de profession sont conscients de l'importance des crues et des risques d'inondations (score 3 + 4). A l'opposé, respectivement, 25%, 24%, 24%, 14%, 20% des groupes de profession sont peu conscients de l'importance des crues et des risques d'inondations (score 0 + 1). L'activité professionnelle est donc assez peu discriminante pour ce qui concerne la conscience liée aux crues.

Score	Enseignant	Etudiant	Employé	Cadre	Retraité
0	0 (0%)	1 (2%)	1 (2%)	0 (0%)	4 (8%)
1	6 (25%)	13 (22%)	13 (22%)	4 (14%)	6 (12%)
2	5 (21%)	18 (31%)	16 (27%)	10 (36%)	18 (35%)
3	10 (42%)	19 (33%)	16 (27%)	10 (36%)	10 (19%)
4	3 (12%)	7 (12%)	14 (23%)	4 (14%)	14 (27%)

## 5- Comment ressent-il l'efficacité et les limites des ouvrages de protection (digues, barrages) ? 16 - 17 - 19 - 20

Le score moyen dans chacun des groupes est respectivement de 1,58 ; 1,43 ; 1,45 ; 1,86 ; 2,04. Il apparaît que ce sont les cadres et les retraités qui portent le jugement le plus correct sur l'efficacité et les limites des ouvrages de protection. Le tableau ci-dessous précise la répartition des réponses par score. Seulement respectivement 21%, 12%, 15%, 25%, 33% des personnes ont un jugement exact sur l'efficacité et les limites des ouvrages de protection (score 3 + 4). Au contraire, respectivement 50%, 46%, 54%, 32%, 29% des personnes ont un jugement très erroné (score 0 + 1), probablement en surestimant l'efficacité des ouvrages. Il semble donc que les retraités aient une bonne connaissance de l'efficacité et des limites des ouvrages de protection. Au contraire, les employés ont une connaissance très déficitaire.

Score	Enseignant	Etudiant	Employé	Cadre	Retraité
0	3 (13%)	13 (22%)	13 (22%)	2 (7%)	3 (6%)
1	9 (37%)	14 (24%)	19 (32%)	7 (25%)	12 (23%)
2	7 (29%)	24 (41%)	19 (32%)	12 (43%)	20 (38%)
3	5 (21%)	7 (12%)	6 (10%)	7 (25%)	14 (27%)
4	0 (0%)	0 (0%)	3 (5%)	0 (0%)	3 (6%)

## 6 - Le public a-t-il une bonne connaissance générale des activités polluantes sur la Loire ? 22

La moyenne est respectivement de 3 (sur 13 point possibles); 5,75 ; 5,24, 5,80 ; 5,79 ; 4,37 pour les différents groupes de profession. On note que ce sont les retraités qui ont le score le plus faible sur cet indice global de connaissances relatives aux activités polluantes. Le tableau ci-dessous précise la répartition des réponses par score. La plupart des personnes qui ont répondu ont un score faible à moyen (entre 4 et 6). Toutefois, il apparaît que les cadres ont davantage conscience des activités polluantes sur la Loire comme en atteste la répartition des effectifs sur les scores les plus élevés (scores 8 à 12). Les retraités ont au contraire une moins bonne conscience de ces activités. En effet, ces scores regroupent respectivement 12%, 12%, 14%, 29%, 6% des personnes. L'analyse sur la moyenne et sur la répartition des effectifs confirment que les retraités ont des connaissances déficientes sur les activités polluantes sur la Loire. Ceci contraste avec leur meilleure connaissance de l'efficacité et des limites des ouvrages de protection (question précédente).

Score	Enseignant	Etudiant	Employé	Cadre	Retraité
0	0 (0%)	0 (0%)	1 (2%)	0 (0%)	1 (2%)
1	0 (0%)	1 (2%)	0 (0%)	0 (0%)	1 (2%)
2	1 (4%)	1 (2%)	0 (0%)	0 (0%)	8 (15%)
3	0 (0%)	5 (9%)	4 (7%)	4 (14%)	6 (12%)
4	5 (21%)	12 (21%)	9 (15%)	7 (25%)	10 (19%)
5	3 (13%)	17 (29%)	15 (25%)	2 (7%)	13 (25%)
6	9 (37%)	10 (17%)	13 (22%)	6 (21%)	8 (15%)
7	3 (13%)	5 (9%)	10 (17%)	1 (4%)	2 (4%)
8	2 (8%)	5 (9%)	1 (2%)	5 (18%)	2 (4%)
9	0 (0%)	2 (3%)	3 (5%)	1 (4%)	1 (2%)
10	1 (4%)	0 (0%)	3 (5%)	2 (7%)	0 (0%)
11	0 (0%)	0 (0%)	0 (0%)	0 (0%)	0 (0%)
12	0 (0%)	0 (0%)	1 (2%)	0 (0%)	0 (0%)

## 7 - Quel est l'animal le plus représentatif ?

Des différences importantes existent entre les groupes. Nous retrouvons, comme dans la population globale, que le castor est l'animal le plus représentatif, Chez les étudiants/scolaires, les cadres, et les employés (à égalité avec la sterne). En revanche, chez les enseignants, ce sont la sterne et le héron et chez les retraités le saumon (avec un écart considérable dans ce dernier groupe). Il faut également noter la mouette arrive en seconde position chez les retraités tandis que c'est le cormoran chez les étudiants/scolaires. Il semble donc qu'il y ait des effets de génération dans ces représentations.

	Enseignant (n=24)	Etudiant (n=58)	Employé (n=60)	Cadre (n=28)	Retraité (n=52)	Global (n = 275)
le castor	21	29	27	36	27	28,73

la sterne	29	10	27	29	25	23,27
le héron	29	3	22	7	21	18,91
le saumon	21	5	18	7	37	18,55
le ragondin	8	12	13	18	15	14,91
le silure	0	12	15	21	15	14,91
la mouette	0	14	10	7	31	14,18
le cormoran	4	21	12	7	17	13,45
l'anguille	13	10	10	18	12	12,73
le rat musqué	4	2	3	4	2	2,91
la loutre	4	2	0	0	0	1,09
Autres	0	2	5	0	6	4

### 8 - Le public a-t-il une bonne connaissance des problématiques faunistiques et floristiques d'introduction et de réintroduction ? 27, 29

La moyenne à ce score sur 13 points es respectivement de 9,1 ; 8,6 ; 8,7 ; 8,9 ; 9,3 selon les différents groupes de profession. Les écarts de moyenne entre les groupes sont très faibles. Toutefois, si l'on s'intéresse à la répartition selon les groupes dans les scores les plus élevés, nous constatons que ce sont les enseignants et les retraités qui ont les meilleures connaissances des problématiques faunistiques et floristiques d'introduction et de réintroduction.

Score	Enseignant	Etudiant	Employé	Cadre	Retraité
0-5	0 (0%)	0 (0%)	0 (0%)	0 (0%)	0 (0%)
6	0 (0%)	2 (3%)	2 (3%)	0 (0%)	0 (0%)
7	3 (13%)	6 (10%)	11 (18%)	4 (14%)	3 (6%)
8	6 (25%)	25 (43%)	14 (23%)	7 (25%)	13 (25%)
9	6 (25%)	9 (16%)	15 (25%)	10 (36%)	15 (29%)
10	5 (21%)	13 (22%)	12 (20%)	4 (14%)	7 (13%)
11	3 (13%)	3 (5%)	4 (7%)	2 (7%)	13 (25%)
12	1 (4%)	0 (0%)	2 (3%)	1 (4%)	1 (2%)